

İSKEN bölgenin parlayan yıldızı

■ *Projenin yaklaşık 1.5 yıldır süren inşaat çalışmalarında yarımından çoğu bölgeden olmak üzere halen yaklaşık 4050 kişi çalışmaktadır. Bu sayı her geçen gün artmaktadır. İstihdam imkanlarının bölge ekonomisine yaptığı dolaylı katkı ticari hayatta açıkça görülmektedir. Günden güne artan eleman alımları ve kurulacak sosyal tesislerle bölgenin altyapısı ve çevre düzenlemeleri daha da gelişecektir.*

Santral yapım çalışmaları hızla sürüyor. %75'lik bölümü tamamlanma aşamasına gelen proje çalışmalarında, baca, şalt sahası ve iskele tamamlanmak üzere. Bacağazı arıtma üniteleri, türbin, kazanlar, su arıtma üniteleri de yarıyı geçmiş durumda.

Alman teknolojisi ve işletme tecrübesiyle yürütülen ve Almanya'daki benzerleri kentlerin içinde çalışan bu projenin bütün arıtma üniteleri ve filtre sistemlerinin yapımı da diğer bölümlerle birlikte gerçekleştiriliyor.

Yapımında şu an itibarıyla, yarımından fazlası yöreden olmak üzere, 4000'den fazla insanın el emeği, göz nuru ve beyin gücüyle katkıda bulunduğu proje yörenin ekonomik motoru ve sosyal ilgi odağı olmaya da devam ediyor.

Başlangıcından bu yana bölgeyle kaynaşmayı amaçlayan yatırım bu hedefe de adım adım ilerli-

yor. Bu sayımızda sizlerden gelenlere ve yöreden seslere yer verdik.

4. sayfamızda Dertli Kazım dostumuzun şiirini okuyunca fazla söze hacet yok diyoruz:

SES'imiz hepimizin SESİ, SES'imiz halkımızın SESİ.



ÇEVRE DENETİMİ YÖNETMELİĞİ YÜRÜRLÜKTE!

Çevre Bakanlığı'nın Çevre Denetimi Yönetmeliği uyarınca, endüstriyel tesisler ve işletmeler inşaat ve üretimin her aşamasında çevre denetimine tabi olacaktır.

Denetimler, Bakanlığın yetkili kıldığı birimler tarafından yapılacaktır.

Yapılacak denetim sırasında, Çevre Kanunu'nda belirtilen ilkelere uyulmadığının veya yükümlülüklerin yerine getirilmediğinin saptanması durumunda, ilgili kuruluş veya işletmelere, yükümlülüklerini yerine getirmeleri için ek süre verilecek, süre sonunda yine yükümlülüklerini yerine ge-

tirmeyen kuruluş veya işletmelere çeşitli yaptırımlar uygulanacaktır.

Sugözü Enerji Santrali'miz, işletmeye alındığında bu denetimlere hazır olabilmek amacıyla, çevresel izleme çalışmalarına inşaat faaliyetlerine geçmeden önce başlamıştır. Bu kapsamda, tesis içi çevre denetimleri sürekli olarak yapılmakta ve gerekli tüm ölçüm ve analizler yaptırılarak, aylık izleme raporları hazırlanmaktadır.

Bu çevre yönetim ve izleme programı, işletme döneminde de aynen sürecektir.

HAVA-YÜZEY SUYU-ATIKSU-GÜRÜLTÜ KONTROL ALTINDA

SES'in inşaat aşaması sırasında gerçekleştirilen çevresel izleme programı Kasım 2000-Ekim 2001 tarihleri arasında birinci yılını tamamlamış olup, Kasım 2001 tarihi itibarıyla de ikinci yılına devam etmektedir. Elde edilen ölçüm sonuçları İl Sağlık ve İl Çevre Müdürlüklerine de bir kopyası gönderilen aylık raporlarda detaylı olarak değerlendirilmiştir.

Hava Kalitesi Ölçülüyor

Bölgedeki hava kalitesinin belirlenmesi amacıyla, Aralık 2001 tarihinden itibaren sürekli hava kalitesi izleme çalışmaları başlamıştır. Şu ana kadar Aralık 2001, Ocak ve Şubat 2002 dönemlerine ait analiz sonuçları elde edilmiştir.

Bu çalışma kapsamında, altı örnekleme noktasına (Sugözü Demirtaş, Gölovası, Kurtkulağı, Narlıören ve Hamzalı köyleri) yerleştirilen difüzyon tüpleri yardımı ile aylık NO₂ ve SO₂ yer seviyesi konsantrasyonları ölçülmektedir.

Grafiklerden de görüleceği üzere, Aralık 2001 ve Ocak 2002 dönemine ait aylık ortalama NO₂ ve SO₂ yer seviyesi konsantrasyonları, Türk Hava Kalitesinin Korunması Yönetmeliği'nde (HKKY) yer alan uzun vadeli sınır (UVS) değerlerin oldukça altında bulunmuştur.



Atıksu Deşarjları Sorunsuz

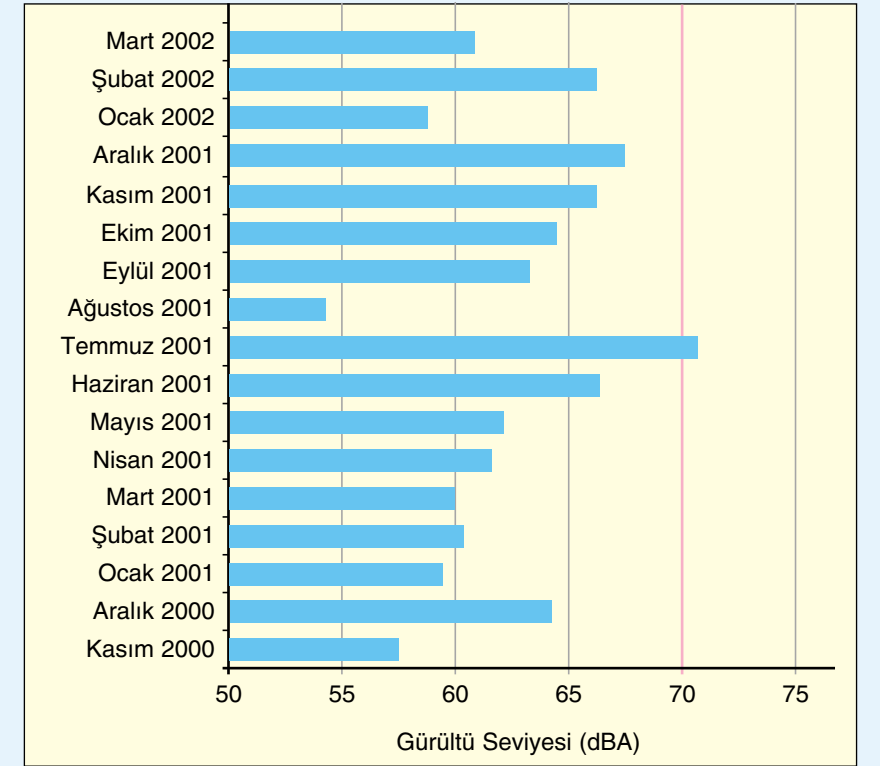
İnşaat sahasında yer alan dört arıtma ünitesinden yapılan deşarjlar her ay kontrol edilmektedir. Bugüne kadar yapılan tüm analizlerin ölçüm sonuçları değerlendirildiğinde; Su Kirliliği Kontrolü Yönetmeliği'nin standart değerlerinin sağlandığı görülmektedir.

Aynı zamanda, tüm arıtma üniteleri için deşarj izinleri Adana Valiliği'nden müteahhit firma tarafından alınmıştır.



Gürültü Kontrol Altında

İnşaat sahasında her ay yapılan gürültü ölçümleri Türk Çevre Mevzuatı'nda yer alan Türk Gürültü Kontrol Yönetmeliği ilgili limit değerlerini sağlamaktadır.



Gürültü Kontrol Yönetmeliği'nde belirtilen sınır değer 70 dBA'dır. Temmuz 2001 ayı içerisinde gürültü seviyesinde görülen %1'lik fazlalık Ağustos 2001 ayında normal seviyeye çekilmiştir.

Dereler ve Yeraltı Suları da Sürekli İzleniyor

SES'in yakın çevresinde yer alan yüzey sularından Karaçalı Deresi ile bu derenin Kızılarsuyu Deresi'ne birleştiği yerin memba ve mansabında su kalitesi ölçümleri mevsimsel olarak gerçekleştirilmektedir.

Birinci yıl izleme programı boyunca dört mevsimde gerçekleştirilen ve ikinci yıl izleme programında sonbahar (Kasım, 2001) ve kış mevsimlerinde (Ocak, 2002) yapılmış olan yüzey suyu analiz sonuçları değerlendirildiğinde; inşaat çalışmalarından kaynaklanan bir yüzey suyu kirliliği olmadığı görülmektedir.

Ayrıca, yeraltı suları da izlenmeye başlamıştır.



ÇEVRE DENETİMİ YÖNETMELİĞİ YÜRÜRLÜKTE!

Çevre Bakanlığı'nın Çevre Denetimi Yönetmeliği uyarınca, endüstriyel tesisler ve işletmeler inşaat ve üretimin her aşamasında çevre denetimine tabi olacaktır.

Denetimler, Bakanlığın yetkili kıldığı birimler tarafından yapılacaktır.

Yapılacak denetim sırasında, Çevre Kanunu'nda belirtilen ilkelere uyulmadığının veya yükümlülüklerin yerine getirilmediğinin saptanması durumunda, ilgili kuruluş veya işletmelere, yükümlülüklerini yerine getirmeleri için ek süre verilecek, süre sonunda yine yükümlülüklerini yerine ge-

tirmeyen kuruluş veya işletmelere çeşitli yaptırımlar uygulanacaktır.

Sugözü Enerji Santrali'miz, işletmeye alındığında bu denetimlere hazır olabilmek amacıyla, çevresel izleme çalışmalarına inşaat faaliyetlerine geçmeden önce başlamıştır. Bu kapsamda, tesis içi çevre denetimleri sürekli olarak yapılmakta ve gerekli tüm ölçüm ve analizler yaptırılarak, aylık izleme raporları hazırlanmaktadır.

Bu çevre yönetim ve izleme programı, işletme döneminde de aynen sürecektir.

HAVA-YÜZEY SUYU-ATIKSU-GÜRÜLTÜ KONTROL ALTINDA

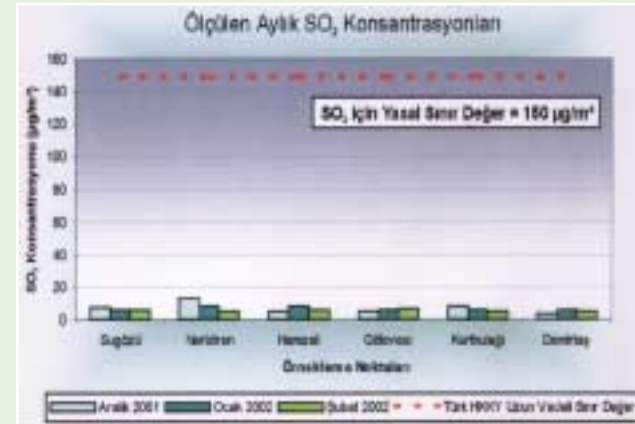
SES'in inşaat aşaması sırasında gerçekleştirilen çevresel izleme programı Kasım 2000-Ekim 2001 tarihleri arasında birinci yılını tamamlamış olup, Kasım 2001 tarihi itibarıyla de ikinci yılına devam etmektedir. Elde edilen ölçüm sonuçları İl Sağlık ve İl Çevre Müdürlüklerine de bir kopyası gönderilen aylık raporlarda detaylı olarak değerlendirilmiştir.

Hava Kalitesi Ölçülüyor

Bölgedeki hava kalitesinin belirlenmesi amacıyla, Aralık 2001 tarihinden itibaren sürekli hava kalitesi izleme çalışmaları başlamıştır. Şu ana kadar Aralık 2001, Ocak ve Şubat 2002 dönemlerine ait analiz sonuçları elde edilmiştir.

Bu çalışma kapsamında, altı örnekleme noktasına (Sugözü Demirtaş, Gölovası, Kurtkulağı, Narlıören ve Hamzalı köyleri) yerleştirilen difüzyon tüpleri yardımı ile aylık NO₂ ve SO₂ yer seviyesi konsantrasyonları ölçülmektedir.

Grafiklerden de görüleceği üzere, Aralık 2001 ve Ocak 2002 dönemine ait aylık ortalama NO₂ ve SO₂ yer seviyesi konsantrasyonları, Türk Hava Kalitesinin Korunması Yönetmeliği'nde (HKKY) yer alan uzun vadeli sınır (UVS) değerlerin oldukça altında bulunmuştur.



Atıksu Deşarjları Sorunsuz

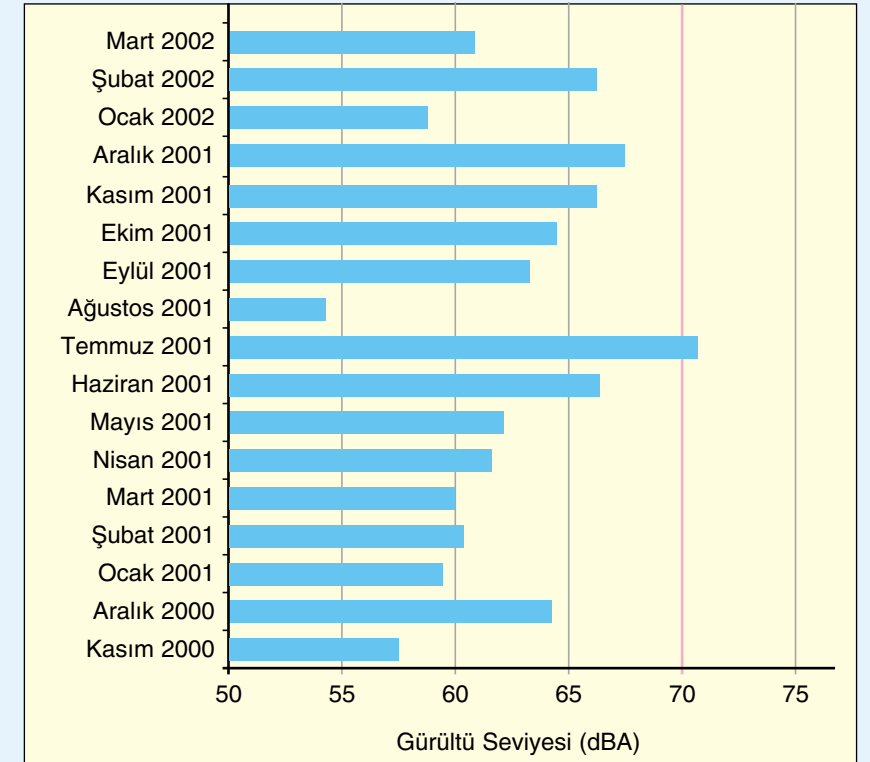
İnşaat sahasında yer alan dört arıtma ünitesinden yapılan deşarjlar her ay kontrol edilmektedir. Bugüne kadar yapılan tüm analizlerin ölçüm sonuçları değerlendirildiğinde; Su Kirliliği Kontrolü Yönetmeliği'nin standart değerlerinin sağlandığı görülmektedir.

Aynı zamanda, tüm arıtma üniteleri için deşarj izinleri Adana Valiliği'nden müteahhit firma tarafından alınmıştır.



Gürültü Kontrol Altında

İnşaat sahasında her ay yapılan gürültü ölçümleri Türk Çevre Mevzuatı'nda yer alan Türk Gürültü Kontrol Yönetmeliği ilgili limit değerlerini sağlamaktadır.



Gürültü Kontrol Yönetmeliği'nde belirtilen sınır değer 70 dBA'dır. Temmuz 2001 ayı içerisinde gürültü seviyesinde görülen %1'lik fazlalık Ağustos 2001 ayında normal seviyeye çekilmiştir.

Dereler ve Yeraltı Suları da Sürekli İzleniyor

SES'in yakın çevresinde yer alan yüzey sularından Karaçalı Deresi ile bu derenin Kızılarsuyu Deresi'ne birleştiği yerin memba ve mansabında su kalitesi ölçümleri mevsimsel olarak gerçekleştirilmektedir.

Birinci yıl izleme programı boyunca dört mevsimde gerçekleştirilen ve ikinci yıl izleme programında sonbahar (Kasım, 2001) ve kış mevsimlerinde (Ocak, 2002) yapılmış olan yüzey suyu analiz sonuçları değerlendirildiğinde; inşaat çalışmalarından kaynaklanan bir yüzey suyu kirliliği olmadığı görülmektedir.

Ayrıca, yeraltı suları da izlenmeye başlamıştır.



SİZDEN GELENLER



Sugözü Enerji Santralının yöre kalkınması ve bölge insanı için bir umut kapısı ve ülkemiz için ne kadar önemli bir yatırım olduğu gerçeği her gün biraz daha anlaşılıyor. İşte bu gerçeği en güzel şekilde ifade eden bir mektubu hep beraber okuyalım.

Köyümüz yakınlarında yapılmakta olan termik santral için inşaatına başlanmadan öncede, sonrada ve şu anda da bir takım kişi ve kuruluşlar bu santralın olumsuz etkilerini saymakla bitiremediler. Fakat bu santralın istismâk safhasından bugüne kadar ve faaliyete geçtikten sonra, bu bölgeye ekonomik yönden neler katacağını hiç dile getirmediler.

Termik Santrale karşı olan çevreler, yöremizde inşa edilmekte olan bu santralı Yatağan Termik Santralı ile kıyaslayarak, çevreye büyük zararları olacağını savunuyorlar.

Bizler bu yörenin insanları olarak santralı işletecek olan firmanın maddi çıkarlarından önce insan sağlığını ve insan sağlığı için çok önemli olan çevreyi kirletmemek için teknolojinin en son imkanlarını kullanacağına ve buna göre projelerini yapmış olduklarına gönülden inanıyoruz.

Termik Santral işletmecisi firmanın; santrale karşı olan kişi ve kuruluşların olumsuz söylemlerini boşa çıkarmak için bu çevreyi aynı zamanda çevrenin simgesi olan yemyeşil ağaçlarla donatacakları konusundaki sözlerine güveniyoruz.

Evlerimizde elektriklerimizin bir dakika bile kesilmesine tepki gösterirken, elektrik kesintilerine karşı çıkarken; elektrik enerjisi üretecek olan bir tesise bazı çevrelerin karşı çıkması abesle iştigalden başka bir şey eğildir.

Çağımızda bir ülkenin kalkınmışlığı ürettiği ve tükettiği elektrik enerjisi miktarı ile ölçülmektedir.

Termik Santral; üreteceği elektrik ile ülke ekonomisine katkıda bulunacağı gibi, birkaç seneden beri de yöre halkına ekonomik yönden büyük katkılar sağlamaktadır. Santral çalıştığı sürece Ceyhan, Yumurtalık ve çevresi bu ekonomik katkılardan paylarını alacaklardır.

Bugün yurdumuzda sanayi tesisi olmadan bile çevrenin nasıl tahrip edildiğini basından, medyadan okuyoruz. Sahillerimizin turizm adı altında nasıl bir beton yığını haline geldiğini görüyoruz. Senelerdir tüm bunlar olurken, bu güzel çevreler yağmalanırken sesleri çıkmayanlar, bugün santralın çevreye vereceği zarardan bahsetmektedirler.

Oysa bu santralın; çevremizde ve bölgede çevre kirliliği yapacağına inandırmadığımız gibi, yıllar boyu bu bölgeye sağlayacağı ekonomik katkılar ile belki de bölgemizin çehresi değişecektir.

Bölgemiz sadece tarım yapılan bir bölge değil, bir sürü sanayi tesisinin yer aldığı bir bölge olacaktır.

Bu yörenin insanları olarak termik santralın bizim topraklarımız üzerinde inşa edilmesi bizleri sevindirmekte olup; çevremize herhangi olumsuz etkilerinin olmayacağı konusundaki inancımızda tamdır.

Belki, karşı olan çevreler bizleri cahillikle, hiçbir şey bilmemekle suçlayacaklardır. Ama hep beraber yaşayacağız ve göreceğiz, hemde santralımızın bırakın zararlı etkilerini, santral yetkililerinin alacağı tedbirlerle şimdikinden daha daha güzel bir çevre oluşturarak daha daha uzun yaşayarak göreceğiz.

Köyümüzün yakınında bir termik santral inşa ediliyor, herşeyden önce bu bizim santralımızdır.



S.S. 162 nolu Adana İli Yumurtalık İlçesi

Sugözü Köyü Minibüsçüler ve Otobüsçüler Motorlu

Taşıyıcılar Kooperatif Başkanlığı

Şiir Köşesi

Termik Santralı

Gelsin diyen halkın oldu muradı
Verimsiz kır dağlar işe yaradı
Yabayı kırdıkda attık saradı
Hoşgeldin yöreye termik santralı

Yarın elektrik verir ülkeye
Nice sanayiciler gelir bölgeye
Ağaç dik yetiştir otur gölgeye
Zarar etmez ona termik santralı

Hiçbir iş yerine gelmeyin karşı
Yarın çevre köyler olacak çarşı
O zaman söylenir termikin marşı
İş getirir bize termik santralı

Aleyhine çok söz atıldı onun
Yararı zarardan daha çok bunun
Bak ekmek kapısı oldu çoğunun
Aş getirdi bize termik santralı

Devlet yaptırıyor bölgeye hizmet
Yapılması için gel sende azmet
Az zararı varsa onuda hazmet
Yararı çok halka termik santralı

Yöreye açıldı bir iş sahası
Onlarca insana ekmek kapısı
Hele birkez bitsin onun yapısı
Bak ne yarar yapar termik santralı

Birgün tütecektir baca dumanı
Art niyetlilerin kalkar gümanı
Teknik gelişmiştir uzay zamanı
Yöreye can verir termik santralı

Bin teşekkür olsun GAMA TEKFEN'e
Yirmibir yüzyılda gelen bu Fen'e
Hizmet verecektir belki yüz sene
Ülkeye yararlı termik santralı

Bazıları kızmasın DERTLİ KAZIM'a
İyi kulak versin benim yazıma
Nolur katlansınlar bu kez hazıma
İnşaallah hayırlıdır termik santralı.

Dertli Kâzım

Gölovası Köyü, Yumurtalık

isken

Yayın ve İletişim Adresi

Isken Iskenderun Enerji Üretim ve Ticaret A.Ş.
Turan Emeksiz Sok. No: 3/3 B Blok G.O.P/ANKARA
Tel: 0(312) 468 92 21 • Faks: 0(312) 468 91 12
www.isken.com.tr

envy

ENVY Enerji ve Çevre Yatırımları A.Ş.
Çetin Emec Bulvarı 8. Cad. No:7
06450 Aşağı Öveçler-ANKARA
Tel: 0(312)478 47 47 • Faks: 0(312) 483 21 21

Baskı:

UYUM AJANS

Necatibey Cad. 88/11 ANKARA
Tel: 0(312) 232 54 78
Faks: 0(312) 229 31 07
www.uyumajans.com.tr/